



MX-25 Fluxbox Příručka

Doplněk k uživatelské příručce MX

Překlady vytvořené [DeepL](#)

Obsah

1. Úvod	2
2. Konfigurace	3
2.1 Výchozí	3
2.2 Tradiční	8
3. Podrobnosti o Fluxboxu	10
3.1 Kořenové menu	10
3.2 Další nabídky	11
3.3 Styly (motivy)	11
3.4 Tapety	12
3.5 Zkratky	12
3.6 Konfigurační soubory	13
3.7 Štrbina	14
3.8 Překrytí	14
3.9 Nastavení a ovládací prvky okna	14
3.10 Možnosti obrazovky	14
4. Vyhledávač často kladených otázek	15
5. Odkazy	17

1. Úvod

Vítejte v MX-25 Fluxbox!

MX Fluxbox (=MXFB) představuje minimální nebo „základní“ verzi MX Linuxu, kterou lze používat ihned po instalaci. Záměrně neobsahuje veškerý software, který je automaticky součástí ostatních verzí MX Linuxu. Další software lze však snadno nainstalovat kliknutím na ikonu „Software“ na ploše, která spustí **instalační program MX Package**. Zde najdete celou řadu dalších aplikací, jako je kancelářský balík (např. LibreOffice), grafický editor (např. Gimp) nebo přehrávač videa (např. VLC).

Jak název napovídá, MXFB používá [Fluxbox](#) jako [správce oken](#) pro řízení umístění a vzhledu oken. Jeho malá paměťová náročnost a rychlé načítání jsou velmi efektivní na systémech s nízkými požadavky na výkon a velmi rychlé na výkonnějších počítačích.

MXFB lze spustit ve dvou základních konfiguracích s mnoha možnými variantami:

- **Výchozí**, využívající sofistikovaný panel známý jako „tint2“ spolu s několika grafickými aplikacemi a komponenty.
- **Fluxbox**, využívající nativní „nástrojovou lištu“ spolu s minimalistickým vzhledem plochy.

První uživatelé mohou využít přehled verze MX-23:  [MX-Fluxbox: co](https://mx-fluxbox.co)

[je nového](#)

2. Konfigurace

2.1 Výchozí

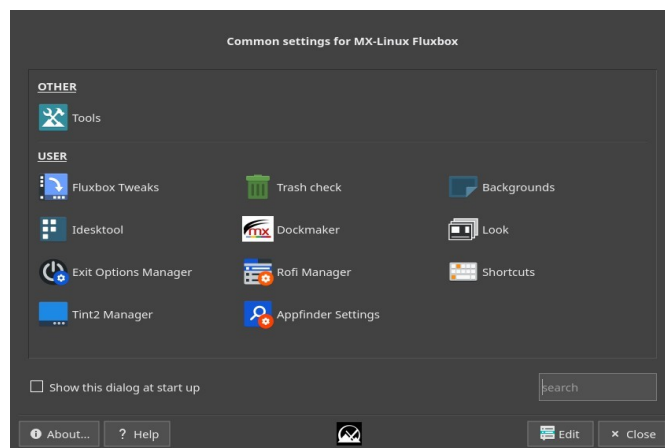


Plocha Fluxbox (conky není výchozí nastavení MX-25). Ve směru hodinových ručiček od levého horního rohu jsou zde hlavní komponenty:

- 1 Ikony na ploše, část 2.1.1
- 2 Informace o systému na ploše (=conky), sekce 2.1.2
- 3 Panel tint2, část 2.1.3
- 4 Nativní dok, sekce 2.1.4
- 5 Skryté (kořenové) menu, část 2.1.5

POZNÁMKA: Slovo „menu“ v tomto dokumentu odkazuje na kořenové menu, které se zobrazí po kliknutí pravým tlačítkem myši na plochu.

První zastávkou pro nové uživatele může být **Správce nastavení**, který je k dispozici v doku (červená ikona), panelu (ikona ozubeného kola) nebo v kořenové nabídce. Nativní aplikace uvedené v tomto seznamu poskytují velkou snadnost a flexibilitu. Odtud můžete kliknout na ikonu „Nástroje“ a seznámit se s jedinečnými **nástroji MX**.



Kromě viditelných ikon na panelu, ploše a v doku lze aplikace spouštět také následujícími způsoby:

- kliknutím na tlačítko Start (logo MX) na panelu otevřete Appfinder
- kliknutím pravým tlačítkem myši na plochu otevřete nabídku
- klikněte pravým tlačítkem myši na plochu: *Menu > Všechny aplikace* pro zobrazení seznamu kategorií podobného systému Debian
- stiskněte klávesu s logem klávesnice (ikonu Windows nebo Apple) pro zobrazení seznamu dostupných aplikací
- stiskněte klávesy Ctrl+F2, aby se zobrazilo malé okno pro spuštění programu, do kterého můžete zadat název programu. Můžete také zadat příkaz (např. pro skript) pro spuštění v terminálu pomocí kláves Shift+Enter

Tato redundance umožňuje uživateli vybrat nejvhodnější metodu pro konkrétní úkol nebo jednoduše podle osobních preferencí.

2.1.1 Ikony na ploše

Skrýt: Menu > Skrytý > Přepnout ikony

Odebrat (ikona): kliknutím prostředním tlačítkem myši spustíte nástroj iDesk

Zastavit: Menu > Skrytý > Přepnout iDesk

Spravovat: Menu > Vzhled > Ikony na ploše

Nápověda: [ve Wiki](#)



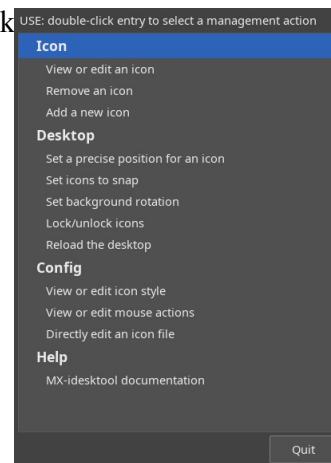
[MX-Fluxbox: Nástroje napájení](#)

Ikony na ploše jsou v MXFB povoleny pomocí iDesk, starší aplikace, kterou vývojáři MX Linux a uživatelé přizpůsobili, modernizovali a rozšířili, aby vytvořili **iDesktool**: *Menu > Vzhled > Ikony na ploše*.

Tento nástroj výrazně usnadňuje používání ikon na ploše v MX Fluxboxu. Je velmi jednoduchý a jeho používání by nemělo vyvolávat žádné otázky.

Zde jsou základní akce myši pro ikonu na ploše (konfigurace v `~/iDescrc`), * s použitím výchozí ikony „Software“ jako příkladu:

Akce	Myš	Vysvětlení
Spustit	Jedno kliknutí levým tlačítkem	Otevře instalační program MX Package
Proved' alt	Kliknutím pravým tlačítkem myši	Otevře nabídku akcí
Spravovat	Střední tlačítko (tlačítko pro posun)	Otevře iDesktool zaměřený na ikonu
Přetažení	Levým tlačítkem klikněte a podržte, uvolněním zastavíte	



* symbol „~“ je zkratka pro domovskou složku uživatele: `~/iDescrc = /home/<username>/iDescrc`

2.1.2 Informace o systému na ploše

Conky

Skrýt: Menu> Mimo dohled> Přepnout conky

Nastavení Conky: Menu> Vzhled> Conky

Zastavit: Menu> Nastavení> Konfigurační soubory> Spuštění: zakomentujte *conkystart*

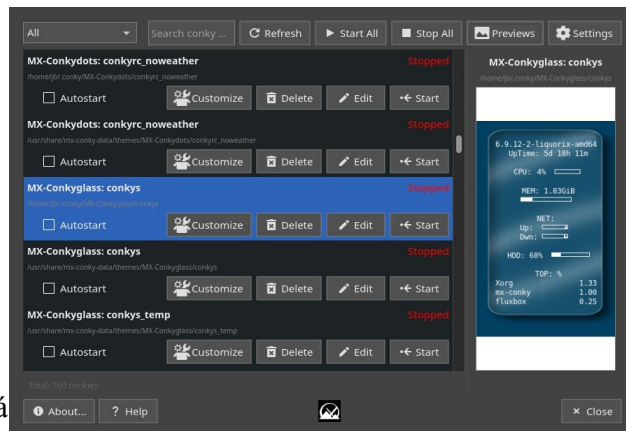
Správa: Menu> Vzhled> Conky

Nápověda: ve Wiki: [MX Conky](#)

Conky je systémový displej pro pracovní plochu s velkým potenciálem pro přizpůsobení. Uživatelé MX Fluxboxu mohou využít širokou škálu konfigurací MX conky (configs) kliknutím na *Menu> Vzhled> Conky*, čímž se spustí **MX Conky**. Tento nástroj je užitečným prostředkem pro základní správu i pokročilé funkce, jako je manipulace s barvami.

Jednoduché kroky pro správu conky:

- Zvýrazněte konfiguraci, abyste viděli, jak vypadá
- Pomocí tlačítka **Customize** (Přizpůsobit) získáte přístup k funkcím, jako je umístění, barvy atd. v grafickém režimu.
- Kliknutím na tlačítko **Edit** (**Upravit**) můžete ručně upravit skript conky v textovém editoru; skript vyžaduje určité znalosti programování.
- Poznámka: Chcete-li provést přizpůsobení nebo úpravy, budete muset uložit konfiguraci do své domovské složky
~/.conky/, kde máte oprávnění provádět změny.



Pro složitější conky budete možná muset použít kompozitor. Klikněte na *Menu> Nastavení > Konfigurace > Spuštění* a odstraňte komentář z řádku o kompozitoru, aby vypadal takto: *picom &*

Monitors (gkrellm)

Skrýt: Menu> Mimo dohled> Přepínat monitory

Konfigurace monitorů: Klikněte pravým tlačítkem myši na horní lištu a zobrazte nabídku.

Zastavit: Nastavení> Konfigurační soubory> Spuštění: zakomentujte *gkrellm*

Správa: Menu> Vzhled> Monitory

Nápověda: <https://www.youtube.com/watch?v=G2F2YoZM63Y>

[GKrellM](#) je skvělý nástroj pro zobrazení informací o systému na ploše, který vytváří jeden procesní zásobník systémových monitorů. Mnoho možností je k dispozici po kliknutí pravým tlačítkem myši na horní lištu Konfigurace, kde se zobrazí index:

- Obecné
- Vestavěné
- Pluginy

- Motivy

Konfigurace GKrellM nevyžaduje žádné úpravy kódu. MX obsahuje několik motivů ve výchozím nastavení a mnoho dalších lze najít online. Pluginy lze nainstalovat vyhledáním „gkrellm“ v Synaptic.

2.1.3 Panel tint2

Skrýt: Menu> Skrýt> Přepnout automatické skrytí panelu

Odebrat: Ručně: odstraňte konfigurační soubor z ~/.config/tint2/

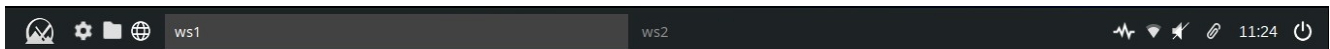
Zastavit: Ručně: vložte komentář (#) před řádek v souboru „startup“

Správa: Menu> Nástroje MX Fluxbox> Správce Tint2

Nápověda: [ve Wiki](#)

Nativní (nebo tradiční) panel nástrojů Fluxbox se funkcemi a designem velmi liší od toho, co dnes uživatelé očekávají. Z tohoto důvodu byl vyvinut alternativní panel nástrojů pomocí vysoce konfigurovatelné aplikace známé jako „**tint2**“. Mezi těmito dvěma panely můžete přepínat: *Menu> Vzhled> Panel nástrojů*

> *Fluxbox/tint2*. Přepnutím se vrátíte k výchozí konfiguraci *tint2rc*; pokud používáte jinou, stačí se odhlásit a znovu přihlásit, aby se vaše volba obnovila.



Ikony zleva doprava: Appfinder, nástroje MX Fluxbox, správce souborů, prohlížeč, [ws1= pracovní plocha 1], aktualizace, správce sítě, zvuk, správce schránky, hodiny, možnosti ukončení. Upozornujeme, že pořadí v systémové liště se může při nové relaci změnit.

UPOZORNĚNÍ

Při vytváření zcela nového panelu (nezačínajícího s jedním z výchozích panelů MX) může u některých verzí Fluxboxu dojít k chybě. Nastavení panelu na šířku 100 % způsobí nesprávné umístění panelu (např. plovoucí nad spodní částí obrazovky); navíc je vyhrazeno místo, kde by měl být umístěn panel tint2, takže to vypadá, jako by maximalizované aplikace nevyplňovaly obrazovku, když je tint2 nesprávně umístěn.

Existují dvě řešení:

- Nastavte šířku na 99 % a panel se vrátí na své místo.
- Nastavte šířku panelu na „100 %“ a přidejte vodorovný okraj 1 pixel.

Chcete-li změnit používaný panel, klikněte na ikonu ozubeného kola vedle tlačítka Start, na červenou ikonu ozubeného kola na doku nebo na položku v nabídce *Nastavení> Nastavení> Konfigurační soubory> Panel Tint2*. Spustí se správce nastavení, kde můžete kliknout na „**Správce Tint2**“. Otevře se obrazovka se všemi konfiguracemi tint2 v umístění ~/.config/tint2/. Tint2 můžete také použít jako dok, příklady najdete ve **správci Tint2**.

Můžete změnit prvky libovolné konfigurace panelu. Klikněte na tlačítko „Config“ pro grafický editor nebo na tlačítko „Edit“ pro přímou úpravu souboru.

Grafický editor obsahuje dvě aplikace:

- „Témata“ zobrazuje všechny konfigurace tint2 v umístění uživatele a také několik dalších, které byly přidány během instalace.

- „Vlastnosti“ zobrazuje funkce spuštěné konfigurace. Pokud okno Vlastnosti není viditelné, klikněte na malou ikonu ozubeného kola v levém horním rohu.

Zde je několik běžných akcí v okně „Vlastnosti“, které vám pomohou začít používat grafický editor:

- Přidání/odstranění spouštěčů. Klikněte na položku „Spouštěč“ na levé straně. Pravý panel má dva sloupce: vlevo je seznam ikon aplikací aktuálně zobrazených na panelu nástrojů, vpravo je seznam všech nainstalovaných desktopových aplikací. Pomocí šipek můžete položky přesouvat nahoru/dolů.
 - **Přidat:** vyberte požadovanou aplikaci ze seznamu v pravém sloupci, klikněte na ikonu „šipka vlevo“ uprostřed a poté klikněte na tlačítko „Použít“, čímž ji okamžitě přidáte na panel nástrojů.
 - **Odebrat:** postupujte opačně.
- Přesunutí nebo změna velikosti panelu. Klikněte na položku „Panel“ v levém panelu a poté vyberte jeho umístění a velikost v pravém panelu. Klikněte na tlačítko „Použít“. Zde můžete také posunout dolů a zaškrtnout políčko „Automaticky skrýt“, pokud chcete.
- Změna formátu času/data. Chcete-li přepnout mezi 12h a 24h, použijte speciální tlačítko „12h/24h“ na hlavní obrazovce Tint2 Manager. Pro další změny klikněte na položku „Hodiny“ v levém panelu a poté změňte pole „Formát prvního řádku“ nebo „Formát druhého řádku“ podle svých preferencí. Kódy [ve Wiki](#).

POZNÁMKA: Před změnou konfigurace si vytvořte zálohu: klikněte například na `~/config/tint2/tint2rc` a uložte jej pod novým názvem, například „tint2rc_BAK“. Poté můžete všechny přizpůsobené řádky zkopírovat ze záložního souboru na správné místo v nové konfiguraci tint2rc.

2.1.4 Dokovací panely

Skrýt: Menu> Skrytý> Přepnout automatické skrytí doku

Odebrat/přidat (položku doku): Menu > Vzhled >

Dockmaker **Zastavit (výchozí dok):** Menu> Skrytý> Vypnout výchozí

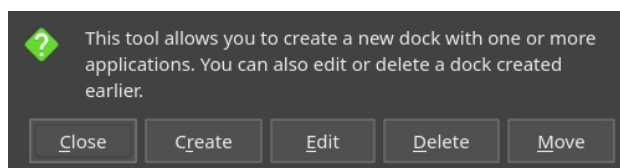
dok **Spravovat:** Menu > Vzhled > Doky > Dockmaker

Nápověda: [ve Wiki](#)



MX-Fluxbox: výkonné nástroje

MXFB má nativní aplikaci s názvem Dockmaker (využívající *wmalauncher*), která uživateli usnadňuje vytváření, úpravy a správu doků.



Výchozí dok (`~/fluxbox/scripts/DefaultDock.mxdk`) obsahuje následující položky:

- MX Tools
- Návod (tato příručka)
- MX videa
- Správce nastavení

2.1.5 Kořenové menu

Nabídka je ve výchozím nastavení skrytá a zobrazí se po kliknutí pravým tlačítkem myši na plochu. Nabízí rychlý a snadný přístup k mnoha funkcím a nastavením. Podrobnosti najdete v **části 3.1**.

2.2 Tradiční

Pro uživatele, kteří preferují tradiční nastavení Fluxboxu, je to velmi snadné. Stačí provést následující změny pro spuštěnou relaci podle potřeby:

- Menu> Nastavení> Nástrojová lišta> Fluxbox
- Menu> Out-of-sight> Kill dock
- Menu> Out-of-sight> Kill conky
- Menu> Out-of-sight> Přepnout iDesk a Přepnout ikony

Chcete-li změny uložit trvale, zakomentujte (#) příslušné řádky v *Menu> Nastavení> Konfigurační soubory > Spuštění*, aby vypadaly takto:

```
# $HOME/.fluxbox/scripts/DefaultDock.mxdk #conkystart

#idestoggle idesk on 1 &gt; /dev/null 2 &gt; & 1 & &
```

Panel nástrojů

Tradiční



Původní panel nástrojů může obsahovat (podle nastavení v *~/fluxbox/init*) následující komponenty (zleva doprava):

- **pager** Umožňuje přepínat pracovní plochu dopředu (pravým tlačítkem myši) nebo dozadu (levým tlačítkem myši); stejně jako Ctrl + F1/F2/ atd., Ctrl-Alt + ←/→ nebo pomocí kolečka myši nad prázdnou částí plochy. Číslo a název se nastavují v *~/fluxbox/init*, kde „ws“ znamená „pracovní plocha“.
- **název pracovní plochy** Nastaveno ve výchozím nastavení v souboru *init* jako „ws1, ws2 atd.“ (ws = pracovní plocha).
- **iconbar** Zde se otevřené aplikace zobrazí jako ikony, přičemž kliknutím pravým tlačítkem myši na příslušnou ikonu (včetně samotné lišty nástrojů) se zobrazí různé možnosti okna.> iconbar mode. Výchozí nastavení je zobrazit všechna okna.

- **systemtray** Ekvivalent oznamovací oblasti v Xfce. Zde se zobrazí aplikace uvedené v `~/fluxbox/startup`, které mají možnost systemtray.
- **hodiny** Pro změnu formátu 12/24 hodin použijte *Menu > Nastavení > Konfigurační soubory > Rychlá konfigurace > Nástrojová lišta*. Pro další změny klikněte na *Menu > Nastavení > Konfigurační soubory > init > Ruční úprava*, stiskněte Ctrl+ F, vyhledejte „strftimeFormat“ a proveďte požadované změny. Krátké datum lze přidat pomocí `%b %d`. Mnoho dalších možností nastavení času a data najdete [na Wiki](#).

Vylepšený styl MX



Vylepšená lišta MX může zobrazovat stejné informace jako tradiční lišta, ale využívá novější vývoj „tlačítek“ lišty k přidání spouštěčů. Na obrázku výše jsou na levém konci (L/R):

- Appfinder
- Kořenové menu
- Nástroje MX Fluxbox
- Správce souborů
- Webový prohlížeč
- Pager (trojúhelník)
- Možnosti ukončení

Obě lišty nástrojů se řídí nastavením v *init*; rozšířená lišta nástrojů přidává další nastavení lišty nástrojů k výchozímu nastavení Fluxboxu a umístí nastavení písma také do *překryvu*.

Zdroje

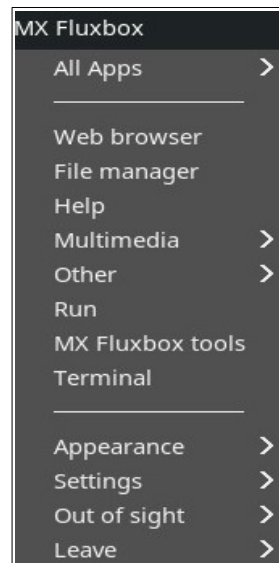
[MX Fluxbox: Tradiční režim](#)

3. Podrobnosti o Fluxboxu

3.1 Kořenové menu

Toto krátké a statické menu (`~/fluxbox/menu-mx`) obsahuje tři podmenu (Vzhled, Nastavení, Mimo dohled), která se nacházejí v `~/fluxbox/submenus`. Výsledné kořenové menu je rozděleno do tří sekcí:

- Horní
 - **Všechny aplikace:** kategorické menu podobné Debianu. Aktualizuje se automaticky po instalaci nebo odstranění balíčku, ale můžete to udělat i ručně kliknutím na „Aktualizovat“. Kliknutím na „Zakázat“ automatickou aktualizaci zastavíte.
- Střední část: odkazy pro přímé spuštění často používaných aplikací.
- Spodní
 - Vzhled
 - Nastavení
 - Mimo dohled (praktické příkazy pro skrytí prvků)
 - Odejít



Nový uživatel by měl projít celé menu, aby ocenil jeho obsah, výkon, rychlost a flexibilitu.

Úpravy

Zvláště atraktivní je skutečnost, že tyto nabídky jsou zcela pod kontrolou uživatele. Můžete měnit, přidávat nebo přeskupovat prvky v kořenové nabídce. Otevřete soubor nabídky, který chcete upravit, pomocí *nabídky Menu*

> *Nastavení* > *Konfigurovat* > *ní nabídky*.

Typická syntaxe položky menu je: `[exec] (název) {příkaz}` – nezapomeňte správně použít hranaté, kulaté a složené závorky.

Příklad 1: změňte „Music player“ tak, aby se místo DeaDBeeF otevřel Strawberry

- Najděte řádek se slovem „DeaDBeeF“ (v případě potřeby použijte klávesovou zkratku Ctrl+F) `[exec] (Music player)`
`{deadbeef}`
- Dvakrát klikněte na slovo „deadbeef“ v části příkazu, aby se zvýraznilo, zadejte „strawberry“ a uložte, čímž získáte tento výsledek:
`[exec] (Music player) {strawberry}`
- Uložte a ukončete – změna bude okamžitě k dispozici.

Příklad 2: Přidání aplikace Zoom do nabídky

- V tomto příkladu předpokládejme, že chcete přidat novou kategorii „Chat“ do sekce běžných aplikací a zadat tam Zoom
- Vytvořte kategorii pomocí příkazů podnabídky, vložte nový řádek a postupujte podle vzoru.
- Výsledek bude vypadat přibližně takto:

```
[submenu] (Chat)
    [exec] (Zoom) {zoom}
[end]
```

POZNÁMKA: Skutečný příkaz pro spuštění některých aplikací se nemusí shodovat s názvem.

3.2 Další nabídky

Aplikace

- **Appfinder** (ikona MX). Toto je hlavní nabídka pro tint2 a vylepšená lišta MX, která používá speciální téma Rofi. Obsah se automaticky načítá z `/usr/share/applications`. Formátování můžete změnit kliknutím na otazník na levé straně nabídky, čímž se otevře aplikace **Nastavení**.
- **Všechny aplikace**. Tato položka v horní části kořenového menu používá soubory na ploše (`/usr/share/applications`) k nastavení své struktury. Její položky se standardně aktualizují při každém spuštění aktualizčního programu.

Chcete-li automatickou aktualizaci tohoto menu zastavit, otevřete MX Tweak > karta Ostatní a zrušte zaškrtnutí položky „Generovat menu Fluxbox Všechny aplikace...“. Poté můžete kdykoli použít položku „Aktualizovat“ v dolní části menu.

- **Rofi**. Tuto aplikaci spustíte stisknutím klávesy „Super“ (logo) na klávesnici. Je uspořádána abecedně, ale nejčastěji používané aplikace jsou zobrazeny nahoře. [Více zde](#).

Ostatní

- **Nabídka okna**. Kliknutím pravým tlačítkem myši na záhlaví okna zobrazíte důležité možnosti, zejména ty v podnabídce „Zapamatovat...“ týkající se umístění, rozměrů atd.
- **Nabídka pracovních ploch**. Kliknutím prostředním tlačítkem myši na plochu zobrazíte seznam.

3.3 Styly (motivy)

Tradičně se slovo „styl“ ve Fluxboxu vztahuje na jednoduché textové soubory, které určují, jak se má okno, panel nástrojů a menu zobrazovat. MXFB obsahuje sadu nativních stylů a několik vybraných stylů. Všechny lze vybrat v nabídce *Menu > Vzhled > Téma*.

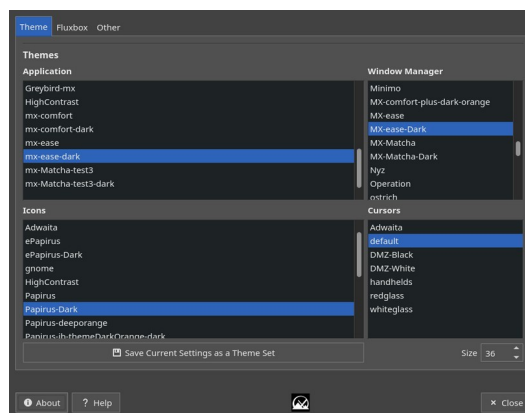
V širším smyslu lze styl chápat jako kombinaci motivů, dekorací, ikon a kurzoru. Mnoho nástrojů uvedených v Správci nastavení vám umožňuje rychle a pohodlně upravovat jednotlivé součásti stylů.

Pokud chcete ručně upravit existující tradiční styl, zkopírujte jej do `~/fluxbox/styles`, přejmenujte jej a proveďte změny (viz průvodce styly od tenr v odkazu níže). Tradiční styly mohou obsahovat tapetu, ale ta je ve MX-Fluxboxu ve výchozím nastavení blokována pomocí horních řádků v *Menu > Nastavení > Konfigurační soubory> Overlay*. Chcete-li umožnit stylu určit pozadí, vložte před řádek znak mřížky, aby vypadal takto:

! Následující řádek zabrání nastavení pozadí styly.
`#background: none`

Výběr

MX Tweak (záložka Theme) usnadňuje testování a výběr prvků a jejich kombinování do vlastního motivu. Odkazuje na **MXFB Look**, kde můžete své výběry uložit jako konkrétní sbírku grafických prvků (tzv. „look“). Výchozí motiv pro MX-25 Fluxbox využívá **mx ease-dark** pro dekoraci oken a aplikací.



3.4 Tapety

Nejprve se ujistěte, že překryvný soubor neblokuje styl při určování pozadí. Poté klikněte na *Menu > Vzhled > Tapeta > Vybrat*, aby se spustil **Nitrogen** a zobrazily dostupné možnosti. Výběr zahrnuje ve výchozím nastavení uživatele (`~/fluxbox/backgrounds`) i systémová pozadí (`/usr/share/backgrounds`). Toto nastavení vám umožňuje přidat pozadí do uživatelské složky a poté je vybrat z nabídky. Další zdroje pozadí můžete přidat kliknutím na „Předvolby“.

Další možnosti a tipy najdete v [MX Fluxbox: Tradiční režim](#).

3.5 Klávesové zkratky

Fluxbox umožňuje uživateli nastavit klávesové zkratky. Nastavení jsou uložena v souboru `~/fluxbox/keys`, který lze otevřít pro úpravy přes *Menu> Settings> Config files> Keys*. Praktický přehled výchozích kláves poskytuje nástroj **MXFB Shortcuts**; k dispozici je také konfigurace conky „MX-FluxKeys“.

Názvy některých kláves jsou poněkud nejasné:

- Mod1= Alt
- Mod4= Klávesa s logem (Windows, Apple)

V MX-Fluxboxu jsou k dispozici speciální klávesové zkratky pro funkční klávesy:

- Ctrl+F1: dokumentace MX-Fluxbox
- Ctrl+F2: Spustit příkaz; pokud zadáte příkaz, který vyžaduje vstup z terminálu, použijte Ctrl+Enter.
- Ctrl+F3: Správce souborů

- F4: Rozbalovací terminál
- Ctrl+F5: Nástroje MX
- F12: Vypnutí obrazovky

3.6 Konfigurační soubory

Všechna základní nastavení ve Fluxboxu jsou řízena sadou [textových souborů](#) v `~/fluxbox/`, ke kterým se snadno dostanete kliknutím *na Menu > Settings > Config files*. Většinu nastavení je třeba změnit ručně, ale pro některé z nich je k dispozici nápověda v souboru *init*.

- **apps**: akce založené na vlastnostech okna
- **init**: hlavní konfigurační soubor
- **keys**: zkratky a klávesové zkratky
- **menu**: Výchozí nastavení Fluxboxu se nepoužívá, zde je nahrazeno **menu-mx**
- **overlay**: stylové zdroje, které přepisují všechny styly

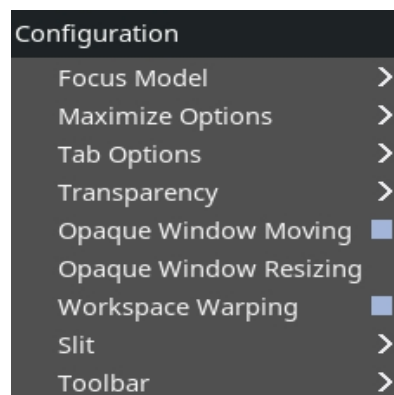
Než začnete upravovat jakékoli konfigurační soubory, měli byste si zálohovat aktuální konfiguraci. Pokud se něco pokazí, můžete vždy obnovit předchozí nastavení.

init

Tento soubor obsahuje dlouhý seznam vlastností, které určují většinu vzhledu a chování Fluxboxu. Musí být upraven ručně, přičemž [podrobný referenční dokument](#) může být velmi užitečný.

Protože *init* je velmi důležitý a složitý, MX Fluxbox obsahuje tři pomůcky pro uživatele:

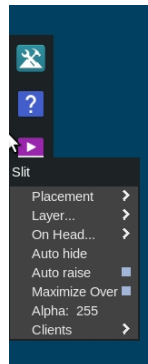
- nativní konfigurační aplikace Fluxbox (obrázek): *Menu > a nastavení > Konfigurační soubory > Rychlá konfigurace*
- **MX Tweak**, záložka „Fluxbox“ s často měněnými vlastnostmi
- volitelné přeskupení *init* do kategorií spuštěné kliknutím na *Menu > Nastavení > Konfigurační soubory > Init > Kategorizovat*. To je přehlednější a může být velmi užitečné při úpravách konkrétní skupiny.



3.7 Slit

Slit byl původně koncipován jako kontejner pro [dockapps](#), ale v MXFB se používá především pro dock pomocí *wmalauncher*. Jeho vlastnosti lze otevřít kliknutím pravým tlačítkem myši na zadní část docku mezi ikonami.

Výchozí repozitář pro dockapps můžete prohledat pomocí tohoto příkazu terminálu: *apt-cache search dockapp*. Upozorňujeme, že mnoho z dostupných aplikací v repozitářích nemusí fungovat správně.



3.8 Překrytí

Fluxbox umožňuje uživateli globálně přepsat všechny styly pomocí souboru overlay *~/.fluxbox/overlay*, který lze otevřít pro úpravy přes *Menu > Settings > Configure > Overlay*. Nastavení pro panel nástrojů MXFB, který je novinkou v MX-25 (sekce 4), se také nachází zde. Nastavení prvků definovaná v souboru overlay přepíší nastavení definovaná jinde v nastavení Fluxboxu.

3.9 Nastavení a ovládání oken

Přesouvání a úpravy oken lze ovládat pomocí různých kombinací kláves a myši

- Změna velikosti: Alt+ , klikněte pravým tlačítkem myši v blízkosti rohu, který chcete změnit, a přetáhněte.
- Přesunout: Alt+ , levým tlačítkem klikněte a přetáhněte.
- Připnout: pomocí malé ikony v levém horním rohu zobrazíte okno na všech plochách.
- Možnosti: klikněte pravým tlačítkem myši na panel nástrojů okna v horní části. Zvláště užitečná je možnost zapamatovat si velikost a umístění (uloženo v *~/.fluxbox/apps*).
- Záložky: kombinujte více oken do jednoho okna s záložkami v horní části jednoduchým stisknutím klávesy Ctrl a kliknutím na záhlaví jednoho okna a přetažením na jiné okno. Pro opětovné oddělení okna postup opakujte.
- Zmenšení okna na záhlaví („stín“): Dvakrát klikněte na záhlaví.

3.10 Možnosti obrazovky

- Jas: *Nabídka > Nástroje MX Fluxbox > Nástroje > Systémová lišta jasu*
- Vypnutí: *Menu > Nastavení > Zobrazení > Spořič obrazovky*
- Snímání: *mxfb-quickshot*. Spouští se tlačítkem „Print Screen“ (také známé jako Print, PrtSc atd.) nebo klávesovou zkratkou Alt+q; interaktivní. Klávesová zkratka Ctrl+Alt+q poskytuje 8sekundové zpoždění, snímá pouze celou obrazovku.
- Rozdělení: Alt+<číslo 1-9>, podrobnosti jsou uvedeny v dolní části souboru **kláves**.
- Rozlišení: *Menu > Nastavení > Zobrazení > Změnit (arandr)*. Nezapomeňte si přečíst soubor „Nápověda“, kde se dozvíte, jak uložit provedené změny.

4. Vyhledávač často kladených otázek

Jak mohu...	Z plochy	Pomocí aplikace
Otevřít kořenové menu	Klikněte pravým tlačítkem myši na plochu	
Otevřete program X	Hlavní nabídka> Všechny aplikace	
	Klikněte na logo MX (Appfinder)	
	Stiskněte klávesu Windows/Apple (rofi)	
Nainstalovat nové aplikace	Ikona softwaru	MX Package Installer
Zapnout/vypnout ikony na ploše	> nabídky Mimo dohled > Přepnout iDesk	
Přepnout na jiný Conky	Správce Conky	
	> vzhledu menu> Conky	
Zapnout/vypnout Conky	> > Skrýt > Přepnout Conky	
Vyberte jiný panel		Správce nastavení> tint2manager
Upravit panel		tint2settings
Upravit položky v doku	Nabídka> Vzhled> Dockmaker	
	Pro rofi dock> Rofi Manager	
Změnit vzhled okna Titulní lišta a FB-Menu	Nabídka „>“ Vzhled „>“ Styl	

Změnit vzhled obsahu okna, ikon, písma	Nabídka> Vzhled> Téma	Správce nastavení> Přizpůsobení vzhledu
	MX-Tweak	
Změnit tapetu	Nabídka> Vzhled> Tapety	Nitrogen
Upravit klávesové zkratky	Nabídka> Nastavení> Konfigurační soubory > Klávesy	
Upravit kořenové menu	Nastavení nabídky> Nastavení> Konfigurační soubory > Nabídka	
Odebrat položky z plochy	Nabídka> Skrýt >	
Otevřít terminál	> Terminál	Xfce4-terminal nebo jiný preferovaný terminál

5. Odkazy

Soubory man (v terminálu nebo <https://linux.die.net/man/>):

- fluxbox
- fluxbox-keys
- fluxstyle
- fluxbox-remote

<https://wiki.archlinux.org/index.php/Fluxbox>

Některé příkazy jsou specifické pro Arch

http://www.tenr.de/howto/style_fluxbox/style_fluxbox.html

Základní dokumentace ke stylům Fluxboxu

<https://ubuntuforums.org/showthread.php?t=617812>

Vynikající vlákno o klávesách fluxboxu, bohužel nyní vyžaduje registraci

<https://wiki.debian.org/FluxBox>

Dobrý přehled základních funkcí

<https://github.com/MX-Linux/mx-fluxbox>

Repozitář MX-Fluxbox na GitHubu

<https://mxlinux.org/wiki/help-files/help-mx-fluxbox/>

Wiki záznam MX-Fluxbox

<https://mxlinux.org/wiki/help-files/help-rofi/>

Podrobný pohled na Rofi

<https://mxlinux.org/wiki/mx-fluxbox-traditional-mode/>

Tipy a triky pro provoz v tradičním režimu

<https://bit.ly/2Sm1PJl> YouTube:

Série MX-Fluxbox